



PREFEITURA MUNICIPAL DE TOCANTINS
ESTADO DE MINAS GERAIS

LEI Nº 347/2005

Dispõe sobre o Plano Plurianual para o Período de 2006/2009

O Povo de Tocantins, Estado de Minas Gerais, por seus representantes legais aprovou e eu, Prefeito Municipal, sanciono a seguinte Lei:

Art. 1º - Esta Lei institui o Plano Plurianual para o quadriênio de 2006/2009, em cumprimento ao art. 165, § 1º, da Constituição Federal, na forma do Anexo desta Lei.

Art. 2º - A exclusão ou alteração de programas constantes desta Lei e a inclusão de novo programa serão propostas pelo Poder Executivo, através de projeto de lei específico.

Art. 3º - A inclusão, exclusão ou alteração de ações e de suas metas, quando envolverem recursos orçamentários do Município, poderão ocorrer por intermédio da Lei Orçamentária Anual ou de seus créditos adicionais.

Art. 4º - Esta Lei entra em vigor na data de sua publicação.

Tocantins, 20 de dezembro de 2005.


Silas Fortunato de Carvalho
Prefeito Municipal

2006/2009

Plano Plurianual



Tocantins

SUMÁRIO

1. Aspectos Históricos
2. Aspectos Físicos e Localização
 - 2.1. Localização
 - 2.2. Mapa da Microrregião
 - 2.3. Mapa Rodoviário Regional
 - 2.4. Síntese da Situação Geopolítica
3. Aspectos Físicos e Ambientais
 - 3.1. Geologia e Relevo
 - 3.2. Hidrografia
 - 3.3. Vegetação
4. Aspectos Demográficos
 - 4.1. População Residente por Faixa Etária
 - 4.2. População Residente Estimada - 1996/2005
 - 4.3. População Residente Alfabetizada por Faixa Etária
5. Economia Municipal
 - 5.1. Produto Interno Bruto/PIB
 - 5.2. Finanças Públicas - Transferência 2005
 - 5.3. Pecuária
 - 5.4. Agricultura
 - 5.5. Firms Formais
 - 5.6. Emprego Formal
 - 5.7. Principais Setores de Atividade
 - 5.8. Rendimentos da População
 - 5.9. Qualidade de Vida
6. Infra-Estrutura e Serviços
 - 6.1. Energia Elétrica

6.2. Comunicações

6.3. Saneamento Básico

6.3.1. Situação dos Domicílios Urbanos

6.3.2. Domicílios – Por Abastecimento d' água

6.3.3. Rede de Esgoto

6.3.4. Coleta de Lixo

6.3.5. Domicílios X Banheiros

7. Saúde

7.1. Natalidade

7.2. Orçamentos Públicos em Saúde

7.3. Portadores de Necessidades Especiais

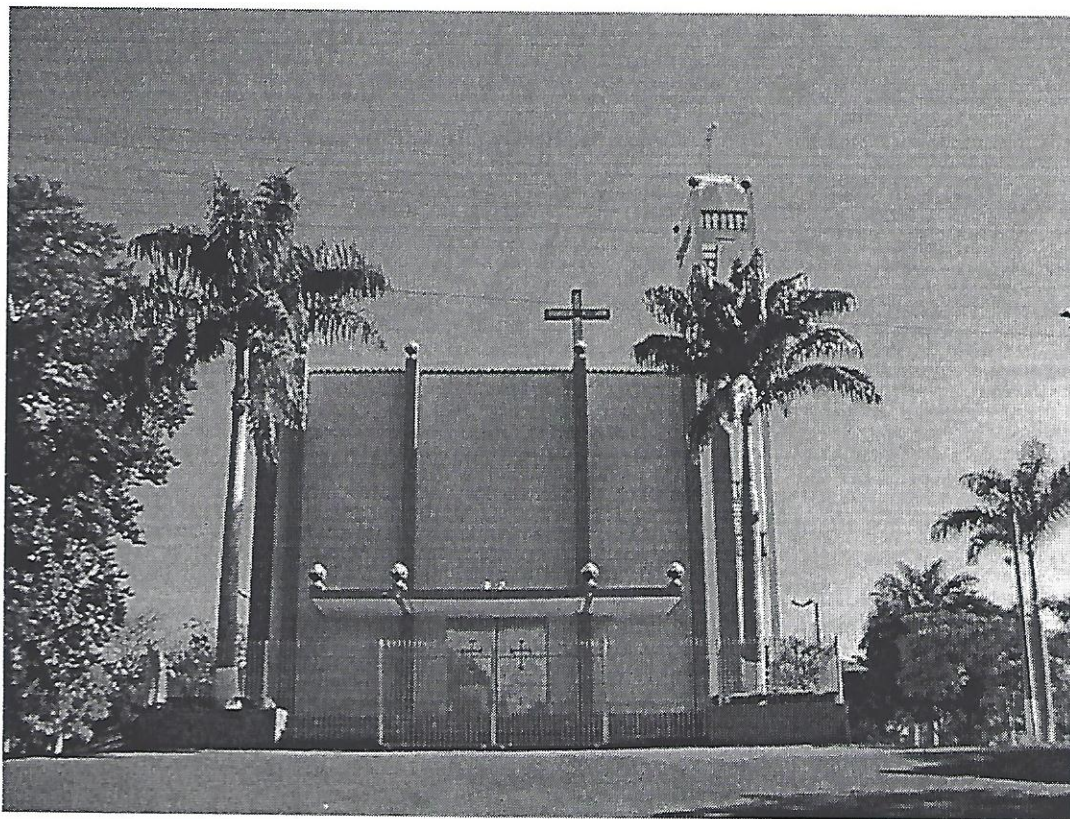
8. Educação

9. Definição dos Principais Termos e Expressões Utilizados.

1. Aspectos Históricos

A história de Tocantins relaciona-se com a de São Manoel do Pomba – atual Rio Pomba, a que pertenceu em tempos idos. O primeiro núcleo originou-se mais ou menos em 1812, quando da doação do patrimônio da cidade, feita pelo capitão José Antonio Machado e pelo Alferes Manoel Joaquim da Rocha e suas esposas, resultado de um acordo entre os dois proprietários que assim encontraram a melhor solução para a disputa que mantinham sobre a referida faixa de terra. O local era chamado São José da Prateleira, nome esse dado pelos tropeiros, em vista de existir na beira da estrada uma pequena choupana com uma imagem de São José, colocada numa tosca prateleira. As terras doadas motivaram a criação da Irmandade de São José do Paraopeba, com a edificação e uma capela em honra ao Santo e servindo de marco inicial para a sociedade futura. O distrito foi criado com a designação de São José do Paraopeba, por Lei provincial nº1492, de 13 de julho de 1868.

Assim, São José do Paraopeba, o antigo nome de Tocantins, surgiu. O povoado que cresceu na região chamou-se, mais tarde, São José do Tocantins, tornando-se município de Tocantins em 1948, com território desmembrado de Ubá.



Igreja Matriz de São José

2. Aspectos Físicos e Localização

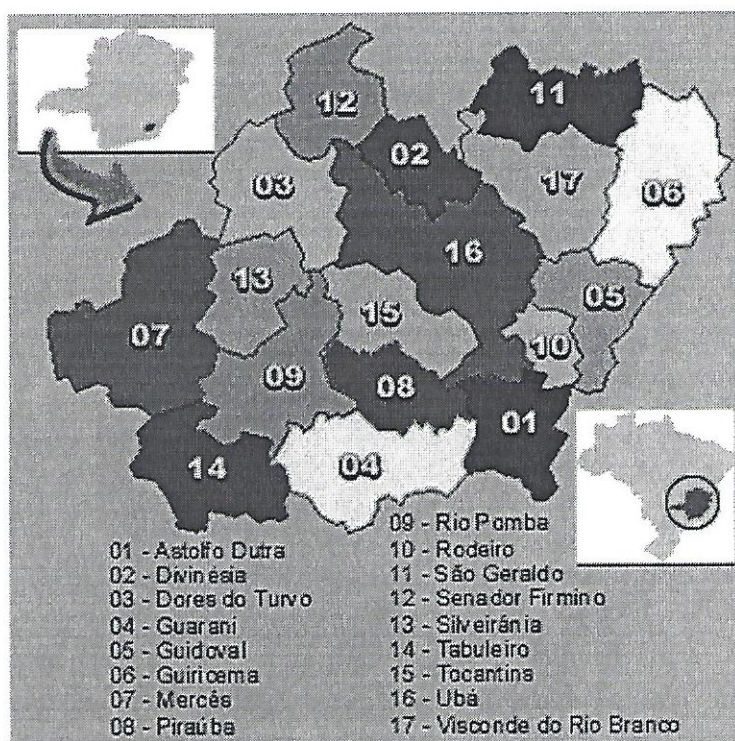
2.1. Localização

O município de Tocantins está inserido na mesorregião da Zona da Mata, fazendo parte da microrregião de Ubá, segundo classificação do IBGE.

Além do município de Tocantins, fazem parte da microrregião os municípios Astolfo Dutra, Divinésia, Dolores do Turvo, Guarani, Guidoal, Guiricema, Mercês, Piraúba, Rio Pomba, Rodeiro, São Geraldo, Senador Firmino, Silveirânia, Tabuleiro, Tocantins, Ubá e Visconde do Rio Branco, tendo como núcleo urbano mais importante à cidade de Ubá.

A cidade tem como coordenadas geográficas 21°10'30" sul de latitude e 43°01'04" oeste de longitude.

2.2. Mapa da Microrregião



O município de Tocantins delimita-se com os municípios de Ubá, Dolores do Turvo, Rio Pomba, Piraúba e Silveirânia.

2.4 Síntese da Situação Geopolítica

Localização	
Microrregião Geográfica	Ubá
Mesorregião	Zona da Mata
Data da Emancipação	1948
Associação Microrregional	AMMAN
Sede da Associação	Viçosa
Distância da Capital do Estado	267 Km
Principais Vias de Acesso	BR-265
	MG-285
Latitude	21°10'30"s
Longitude	43°01'04"W
Área Terrestre	173,99 Km ²
População Urbana (2000)	11.347
População Rural (2000)	3.658
Limites	Ubá, Dolores do Turvo, Rio Pomba, Piraúba e Silveirânia
Eleitores (2005)	11.760

Fontes: Tribunal Regional Eleitoral ed Minas Gerais

Departamento de Estradas de Rodagem do Estado de Minas Gerais

Assembléia Legislativa de Minas Gerais

IBGE/Censos.

3. Aspectos Físicos e Ambientais

3.1. Geologia e Relevô

A altitude mínima do município é de 318 metros, localizado na Foz do Rio Piraúba e a máxima de 865 metros, localizado na Serra dos Pires.

O Município apresenta um clima Tropical de Altitude, com temperatura variando entre a máxima de 26,4 °C e a mínima de 14,8 °C, com média anual de 19,4 °C. A precipitação pluviométrica média anual é de 1221,40 mm, tendo como época de chuva abundante entre os meses de outubro e março, e esparsas entre abril e setembro.

As características topográficas do município são assim distribuídas:

Relevo	%
Plano	09
Ondulado	41
Montanhoso	50

Fonte: Instituto de Geociências Aplicadas – IGA (CETEC)

3.2. Hidrografia

Os principais cursos d' água são o Córrego Pedro Branco e o Rio Paraopeba, que fazem parte da Bacia Hidrográfica do Rio Paraíba do Sul.

3.3. Vegetação

A cobertura vegetal do município apresenta-se da seguinte forma:

Lavoura temporária - 2002			
Produto	Plantio (Hectares)	Produção (Toneladas)	Valor da Produção (R\$)
Arroz (em casca)	30	120	40.000,00
Cana-de-açúcar	30	2.400	62.000,00
Feijão (em grão)	90	65	61.000,00
Fumo	50	30	68.000,00
Mandioca	17	510	153.000,00
Milho (em grão)	300	1.500	330.000,00
Tomate	187	12.155	4.874.000,00
Total	704	16.780	5.588.000,00
Lavoura Permanente - 2002			
Produto	Plantio (Hectares)	Produção (Toneladas)	Valor da Produção (R\$)
Banana	13	260	76.000,00
Manga	05	50	15.000,00
Total	18	310	91.000,00

Fonte: IBGE/ Produção Agrícola Municipal 2002.

4. Aspectos Demográficos

4.1. População Residente por Faixa Etária

População Residente por Faixa Etária e Sexo, 2005 - Estimativa			
Faixa Etária	Masculino	Feminino	Total
0 a 4 anos não detalhado	-	-	-
Menor 1 ano	135	137	272
1 a 4 anos	557	561	1.118
5 a 9 anos	796	729	1.525
10 a 14 anos	728	732	1.460
15 a 19 anos	795	785	1.580
20 a 29 anos	1.392	1.352	2.744
30 a 39 anos	1.298	1.230	2.528
40 a 49 anos	959	948	1.907
50 a 59 anos	702	683	1.385
60 a 69 anos	536	519	1.055
70 a 79 anos	270	284	554
80 anos e mais	105	133	238
Idade ignorada	-	-	-
Total	8.273	8.093	16.366

Fonte: IBGE - censos e estimativa.

4.2. População Residente Estimada - 1996/2005

Ano	População	Método
2005	16.366	Estimativa
2004	15.885	Estimativa
2003	15.672	Estimativa
2002	15.459	Estimativa
2001	15.274	Estimativa
2000	15.005	Censo
1999	15.255	Estimativa
1998	14.889	Estimativa
1997	14.529	Estimativa
1996	14.105	Contagem populacional

Fonte: IBGE - censos e estimativas.

4.3. População Residente Alfabetizada por Faixa Etária

Faixa Etária	1991	2000
5 a 9 anos	44.8	52.0
10 a 14 anos	93.2	98.3
15 a 19 anos	94.7	98.1
20 a 29 anos	92.2	96.2
30 a 39 anos	85.2	92.6
40 a 49 anos	72.7	86.3
50 a 59 anos	63.2	73.8
60 a 69 anos	52.9	64.7
70 a 79 anos	52.9	55.5
80 anos e mais	-	54.6
Idade ignorada	-	-
Total	77.5	83.8

Fonte: IBGE - censos e estimativas.

5. Economia Municipal

5.1. Produto Interno Bruto/PIB

PIB do Município – 2002		
Descrição	Valor	Unidade
Valor adicionado da agropecuária	8.026	mil reais
Valor adicionado da indústria	12.572	mil reais
Valor adicionado dos serviços	32.181	mil reais
Valor adicionado total	52.779	mil reais
Dummy Financeiro	1.552	mil reais
Impostos	1.362	mil reais
PIB a preço de mercado corrente	52.588	mil reais
População	15.627	Habitantes
PIB per capita	3.365	Reais

Fonte: IBGE - Produto Interno Bruto dos Municípios 2002.

Comparativo do PIB – 1996			
	Município	Estado	Brasil
Valor do PIB:	50,42 milhões	68,43 bilhões	694,97 bilhões
Agropecuária	13,9%		
Indústria	52,8%		
Serviços	33,4%		
PIB per Capita:	R\$ 3.574,42	R\$ 4.104,19	R\$ 4.958,85

Fonte: Total Brasil (IBGE) - Estados e Municípios (IPEA) – 1996.

5.2. Finanças Públicas – Transferência 2005

Transferência	Valor
Total destinado ao Estado	R\$ 4.256.922.731,30
Total destinado ao Governo do Estado	R\$ 1.308.144.772,75
Total destinado aos municípios do Estado	R\$ 2.948.777.958,55
Total destinado ao município	R\$ 2.432.567,00

Fonte: Portal Transparência: Fundo Nacional de Saúde – FNS
Secretária do Tesouro Nacional – STN (Origem SIAFI)

5.3. Pecuária

Principais Efetivos		
Descrição	Valor	Unidade
Bovinos - efetivo dos rebanhos – 2002	12.000	Cabeças
Suínos - efetivo dos rebanhos – 2002	1.440	Cabeças
Eqüinos - efetivo dos rebanhos – 2002	560	Cabeças
Asininos - efetivo dos rebanhos – 2002	4	Cabeças
Muare - efetivo dos rebanhos – 2002	30	Cabeças
Ovinos - efetivo dos rebanhos – 2002	100	Cabeças
Galinhas - efetivo dos rebanhos – 2002	4.600	Cabeças
Galos, Frangas, Frangos e Pintos - Efetivo dos Rebanhos – 2002	21.000	Cabeças
Codornas - efetivo dos rebanhos – 2002	-	Cabeças
Caprinos - efetivos dos rebanhos – 2002	130	Cabeças
Vacas ordenhadas - quantidade (cabeças) – 2002	3.100	Cabeças
Leite de vaca - produção - quantidade (mil litros) – 2002	3.600	Mil Litros
Ovinos tosquiados - quantidade (cabeças) – 2002	-	Cabeças
Lã - produção - quantidade (kg) – 2002	-	Kg
Ovos de galinha - produção - quantidade (mil dúzias) – 2002	44	Mil Dúzias
Ovos de codorna - produção - quantidade (mil dúzias) - 2002	-	
Mel de Abelha - produção - quantidade (kg) – 2002	800	Kg

Fonte: IBGE – Produção da Pecuária Municipal.

5.4. Agricultura

Produto	Área colhida	Produção (t)	Rendimento médio (kg/há)
Arroz em casca várzea úmida	30	120	4.000,00
Banana (2)	13	260	20.000,00
Batata Inglesa (2ª. Safra)	50	30	600,00
Cana-de-açúcar	30	2.400	80.000,00
Feijão (1ª. Safra)	40	20	500,00
Feijão (2ª. Safra)	50	45	900,00
Mandioca	17	510	30.000,00
Milho	300	1.500	5.000,00
Tomate	187	12.155	65.000,00

Fonte: Fundação Instituto Brasileiro de Geografia e Estatística (IBGE)

(1) Produção em mil frutos e rendimento em frutos/ha

(2) Produção em mil cachos e rendimento em cachos/há

5.5. Firms Formais

Firms existentes de acordo com o numero de trabalhadores					
	Firms com				
	de 0 a 4 trabalhadores	de 5 a 19 trabalhadores	de 20 a 99 trabalhadores	de 100 a 499 trabalhadores	Mais de 500 trabalhadores
Nº de Firms	213	51	10	02	00
Percentual no Estado	0,02%	0,08%	0,07%	0,07%	0,00%

Fonte: Relatório Anual de Informações Sociais, Ministério do Trabalho e Emprego - RAIS/TEM – 2001.

5.6. Emprego Formal

Empregos formais existentes					
	Firmas com				
	de 0 a 4 trabalhadores	de 5 a 19 trabalhadores	de 20 a 99 trabalhadores	de 100 a 499 trabalhadores	Mais de 500 trabalhadores
Nº de Empregos Formais	273	458	448	456	00
Percentual no Estado	0,09%	0,08%	0,07%	0,07%	0,00%

Fonte: Relatório Anual de Informações Sociais, Ministério do Trabalho e Emprego - RAIS/TEM - 2001.

5.7. Principais Setores de Atividade

Por Firma	
Descrição do Setor	Nº. de Firmas
Produção mista: lavoura e pecuária	33
Confecção de artigos de vestuário e acessório	15
Artigos mobiliários	12

Fonte: Relatório Anual de Informações Sociais, Ministério do Trabalho e Emprego - RAIS/TEM - 2001.

Por Empregado	
Descrição do Setor	Nº. de Empregados
Artigos mobiliários	335
Confecção de artigos de vestuário e acessório	111
Produtos do fumo	104

Fonte: Relatório Anual de Informações Sociais, Ministério do Trabalho e Emprego - RAIS/TEM - 2001.

5.8. Rendimentos da População

Classes de rendimento nominal mensal da pessoa responsável pelo domicílio	Variável	
	Pessoas responsáveis pelos domicílios particulares permanentes (Pessoas)	Pessoas responsáveis pelos domicílios particulares permanentes (Percentual)
Total	4.146	100,00
Até 1/4 de salários mínimos	17	0,41
Mais de 1/4 a 1/2 salários mínimos	121	2,92
Mais de 1/2 a 3/4 de salários mínimos	105	2,53
Mais de 3/4 a 1 salário mínimo	1.167	28,15
Mais de 1 a 1 1/4 de salário mínimo	109	2,63
Mais de 1 1/4 a 1 1/2 salário mínimo	362	8,73
Mais de 1 1/2 a 2 salários mínimos	707	17,05
Mais de 2 a 3 salários mínimos	529	12,76
Mais de 3 a 5 salários mínimos	409	9,86
Mais de 5 a 10 salários mínimos	342	8,25
Mais de 10 a 15 salários mínimos	76	1,83
Mais de 15 a 20 salários mínimos	40	0,96
Mais de 20 a 30 salários mínimos	21	0,51
Mais de 30 salários mínimos	17	0,41
Sem rendimento	124	2,99

Fonte: IBGE - Censo Demográfico - 2000.

5.9. Qualidade de Vida

IDH	Município		Estado	Brasil
	1991	2000	2000	2000
Total	0,672	0,762	0,766	0,757
Renda	0,600	0,669	0,711	0,720
Longevidade	0,690	0,810	0,736	0,710
Educação	0,725	0,808	0,850	0,830
Rank no Brasil	-	1524°	11°	-
Rank no Estado	-	202°	-	-

Fonte: Programa das Nações Unidas para o Desenvolvimento (PNUD)

6. Infra-Estrutura e Serviços

6.1. Energia Elétrica

Consumo – 1997/2001					
CLASSE	1997	1998	1999	2000	2001
Industrial					
consumo (KWh)	1698231	2092728	1879196	2037580	1833998
n° consumidores	55	56	60	61	67
Comercial					
consumo (KWh)	1397887	1630440	1722476	1825411	1651328
n° consumidores	332	353	375	387	415
Residencial					
consumo (KWh)	5021211	5646816	5955129	5934975	5026478
n° consumidores	2945	3299	3451	3594	3541
Rural					
consumo (KWh)	2257589	2333899	2528662	2616242	2327879
n° consumidores	601	563	658	684	803
Outros					
consumo (KWh)	2431760	2760161	3158169	3307465	3006643
n° consumidores	54	54	56	57	55
Total					
consumo (KWh)	12806678	14464044	15243632	15721673	13846326
n° consumidores	3987	4325	4600	4783	4881

Fonte: Companhia Energética de Minas Gerais - CEMIG

6.2. Comunicações

Telefone - Concessionária	TELEMAR
Emissoras de Rádio	-
Jornais	-

Fontes: Telecomunicações de Minas Gerais S.A.
Associação Mineira de Rádio e TV – AMIRT (2001)
Secretaria de Estado de Comunicação Social (2000)

6.3. Saneamento Básico

6.3.1. Situação dos Domicílios Urbanos

Situação dos Domicílios Urbanos	
Com Água	92,3%
Com Esgoto Sanitário	87,1%
Com Coleta de Lixo	91,6%

Fonte: IBGE - Pesquisa Nacional de Saneamento Básico - 2000.

6.3.2. Domicílio por Abastecimento de água

Percentual de Moradores por Tipo de Abastecimento de Água		
Abastecimento Água	1991	2000
Rede geral	60.6	72.5
Poço ou nascente (na propriedade)	38.3	27.0
Outra forma	1.1	0.5

Fonte: IBGE/Censos.

6.3.3. Rede de Esgoto

Percentual de Moradores por tipo de Instalação Sanitária		
Instalação Sanitária	1991	2000
Rede geral de esgoto ou pluvial	49.0	66.0
Fossa séptica	0.2	2.0
Fossa rudimentar	11.0	11.1
Vala	1.2	0.7
Rio, lago ou mar	-	17.9
Outro escoadouro	28.7	0.4
Não sabe o tipo de escoadouro	0.1	-
Não tem instalação sanitária	9.8	2.0

Fonte: IBGE/Censos.

6.3.4. Coleta de Lixo

Percentual de Moradores por Tipo de Destino de Lixo		
Coleta de Lixo	1991	2000
Coletado	36.1	69.8
... por serviço de limpeza	35.5	60.4
... por caçamba de serviço de limpeza	0.7	9.4
Queimado (na propriedade)	28.6	25.0
Enterrado (na propriedade)	0.4	0.5
Jogado	8.9	4.1
... em terreno baldio ou logradouro	7.0	3.9
... em rio, lago ou mar	1.9	0.2
Outro destino	26.0	0.6

Fonte: IBGE/Censos.

6.3.5. Domicílios X Banheiros

Domicílios particulares permanentes por situação e número de banheiros			
Situação do domicílio	Número de banheiros	Variável	
		Domicílios particulares permanentes (Unidade)	Domicílios particulares permanentes (Percentual)
Urbana	Total	2.210	69,21
	1 banheiro	1.815	56,84
	2 banheiros	233	7,30
	3 banheiros	67	2,10
	4 banheiros	16	0,50
	5 banheiros ou mais	3	0,09
	Não tinham	76	2,38
Rural	Total	983	30,79
	1 banheiro	683	21,39
	2 banheiros	24	0,75
	3 banheiros	-	-
	4 banheiros	-	-
	5 banheiros ou mais	-	-
	Não tinham	276	8,64

Fonte: IBGE - 1991.

7. Saúde

7.1. Natalidade

Condições	1994	1995	1996	1997	1998	1999	200	2001	2002
Número de nascidos vivos	1	3	5	6	239	292	157	194	178
% com prematuridade	-	50.0	20.0	16.7	6.7	4.5	9.6	4.1	6.2
% de partos cesáreos	100.0	-	40.0	50.0	53.1	53.8	40.1	43.5	55.1
% de mães de 10-19 anos	-	33.3	-	16.7	21.0	17.1	22.9	21.1	16.3
% de mães de 10-14 anos	-	-	-	16.7	-	-	-	0.5	1.1
% com baixo peso ao nascer									
- geral	-	50.0	20.0	16.7	12.6	8.6	11.5	6.7	10.7
- partos cesáreos	-	-	-	33.3	13.5	7.0	12.7	2.4	11.2
- partos vaginais	-	50.0	33.3	-	11.6	10.4	10.6	10.1	10.0

Fonte: Site Portal Saúde

7.2. Orçamentos Públicos em Saúde

Dados e Indicadores	2000	2001	2002	2003
Despesa total com saúde por habitante (R\$)	54,64	58,99	91,39	74,29
Despesa com recursos próprios por habitante	38,78	24,40	63,76	35,63
Transferências SUS por habitante	15,87	34,58	27,63	38,66
% despesa com pessoal/despesa total	56,93	62,45	63,29	60,77
% despesa com investimentos/despesa total	1,23	-	4,02	0,35
% transferências SUS/despesa total com saúde	29,04	58,63	30,23	52,04
% de recursos próprios aplicados em saúde (EC 29)	16,43	9,19	21,04	11,32
% despesa com serv. terceiros - pessoa jurídica /despesa total	-	0,99	10,31	10,56
Despesa total com saúde	819.878,46	900.940,95	1.412.838,88	1.164.216,84
Despesa com recursos próprios	581.822,13	372.718,83	985.697,71	558.330,47
Receita de impostos e transferências constitucionais legais	3.541.477,30	4.055.773,22	4.685.531,50	4.932.740,33
Transferências SUS	238.056,33	528.222,12	427.141,17	605.886,37
Despesa com pessoal	466.742,40	562.647,43	894.214,61	707.466,03

Fonte: SIOPS

7.3. Portadores de Necessidade Especiais

População residente por tipo de deficiência	
Pelo menos uma das deficiências enumeradas	2.124
Deficiência mental permanente	240
Deficiência física - tetraplégica, paraplégica ou hemiplégica permanente	27
Deficiência física - falta de membro ou de parte dele (perna, braço, mão, pé ou dedo polegar)	29
Deficiência visual - incapaz, com alguma ou grande dificuldade permanente de enxergar	1.149
Deficiência auditiva - incapaz, com alguma ou grande dificuldade permanente de ouvir	396
Deficiência motora - incapaz, com alguma ou grande dificuldade permanente de caminhar ou subir escadas	958
Nenhuma destas deficiências	12.799
Sem declaração	-

Fonte: IBGE - Censo Demográfico - 2000.

8. Educação

EDUCAÇÃO – Analfabetos com mais de 15 anos.

Município	Estado	Brasil
13,94%	11,96%	13,63%

Fonte: IBGE - Censo Demográfico – 2000.

População residente de 5 anos ou mais de idade por situação do domicílio, alfabetização e grupos de idade

Alfabetização	Grupos de idade	Variável	
		População residente de 5 anos ou mais (Pessoas)	População residente de 5 anos ou mais (Percentual)
Alfabetizadas	Total	11.504	83,78
	5 a 9 anos	728	5,30
	10 a 14 anos	1.315	9,58
	15 a 19 anos	1.420	10,34
	20 a 24 anos	1.337	9,74
	25 a 29 anos	1.083	7,89
	30 a 34 anos	1.129	8,22
	35 a 39 anos	1.018	7,41
	40 a 44 anos	865	6,30
	45 a 49 anos	645	4,70
	50 a 54 anos	530	3,86
	55 a 59 anos	407	2,96
	60 a 64 anos	341	2,48
	65 a 69 anos	285	2,08
	70 a 74 anos	172	1,25
	75 a 79 anos	110	0,80
80 anos ou mais	119	0,87	
Não alfabetizadas	Total	2.227	16,22
	5 a 9 anos	671	4,89
	10 a 14 anos	23	0,17
	15 a 19 anos	28	0,20
	20 a 24 anos	53	0,39
	25 a 29 anos	43	0,31
	30 a 34 anos	72	0,52
	35 a 39 anos	99	0,72
	40 a 44 anos	101	0,74
	45 a 49 anos	138	1,01
	50 a 54 anos	177	1,29
	55 a 59 anos	156	1,14
	60 a 64 anos	166	1,21
	65 a 69 anos	175	1,27
	70 a 74 anos	129	0,94
	75 a 79 anos	97	0,71
80 anos ou mais	99	0,72	

Fonte: IBGE - Censo Demográfico – 2000.

9. Definição dos Principais Termos e Expressões Utilizados

Ação	Conjunto de operações cujos produtos contribuem para os objetivos do programa.
Atividade	Conjunto de operações que se realizam de modo contínuo e permanente.
Indicador	O indicador quantifica a situação que o programa tenha por fim modificar, de modo a explicitar o impacto das ações sobre o público-alvo.
Meta	Quantidade de determinado bem ou serviço produzido ou executado no âmbito do programa.
Objetivo	O objetivo de um programa expressa um resultado sobre o público-alvo, descrevendo a finalidade do programa, com concisão e precisão. O enunciado de um objetivo é sempre caracterizado pela presença de um verbo no infinitivo, que complete a assertiva: "este programa será capaz de ...".
Programa	Instrumento de organização da atuação governamental. Articula conjunto de ações que concorrem para um objetivo comum preestabelecido, visando a solução de um problema ou o atendimento de uma demanda da sociedade.
Programa de Apoio Administrativo	Programa que engloba ações de natureza tipicamente administrativa, que embora colaborem para a consecução dos objetivos dos programas finalísticos, não são passíveis de alocação direta a estes programas.
Programa de Serviços ao Estado	Programas destinados a atender a demandas do próprio governo, como, por exemplo, o desenvolvimento dos servidores.
Programa Finalístico	Programa que resulta em bens ou serviços ofertados diretamente à sociedade.
Projeto	Conjunto de operações limitadas no tempo, das quais resulta um produto que concorre para a expansão ou o aperfeiçoamento da ação governamental.
Público-alvo	População (pessoas, comunidades, setores, etc.) que possui em comum algum atributo, necessidade ou potencialidade e à qual se pretende atingir direta e legitimamente com os resultados esperados pela execução do programa.
Unidade responsável	Unidade administrativa responsável pelo gerenciamento do programa.

Programa 001 - Gestão Administrativa *

Tipo de Programa 1 - Finalístico

Justificativa: Conjunto de atividades que visam a manutenção e a conservação de bens imóveis, da frota de veículos, dos serviços administrativos e a administração de recursos humanos.

Objetivo: Promover ações de apoio governamental.

Público-Alvo: Administração

Unidade responsável: Gabinete e Secretarias

Indicador: (programa de apoio administrativo)

Ações

001.01. Despesas Correntes

001.02. Despesas de Capital

Ação 001.01 - Despesas Correntes

Tipo de Ação: Atividade

*

Produto:

Unidade de Medida:

Metas Físicas

2006	2007	2008	2009	Total
0	0	0	0	0

*

Ação 001.02 - Despesas de Capital

Tipo de Ação: Projeto

Produto:

Unidade de Medida:

Metas Físicas

2006	2007	2008	2009	Total
0	0	0	0	0

*

Programa 002 - Ação Legislativa

Tipo de Programa 1 - Finalístico

Justificativa: Necessidade de otimizar as condições de funcionamento do Poder Legislativo Municipal

Objetivo: Promover ações para o desenvolvimento e eficácia do Legislativo Municipal

Público-Alvo: Vereadores, Servidores e Sociedade

Unidade responsável: Câmara Municipal

Indicador: Eficiência, Eficácia e Efetividade* de Ações Legislativas

Ações

- 002.01. Previdência Social a Segurados
 - 002.02. Processo Legislativo
 - 002.03. Aparelhamento da Câmara Municipal
 - 002.04. Reforma/Ampliação da Câmara Municipal
 - 002.05. Desenvolvimento do do Controle Interno
-

*

Ação 002.01 - Previdência Social a Segurados

Tipo de Ação: Atividade

Produto: Pagamento Realizado

Unidade de Medida: unidade

Metas Físicas

2006	2007	* 2008	2009	Total
12	12	12	12	48

Ação 002.02 - Processo Legislativo

Tipo de Ação: Atividade

*

Produto: Apoio Administrativo

Unidade de Medida: unidade

Metas Físicas

2006	2007	2008	2009	Total
1	1	1	1	4

*

Ação 002.03 - Aparelhamento da Câmara Municipal

Tipo de Ação: Projeto

*

Produto: Equipos Móveis, Utensílios e Veículos Adquiridos

Unidade de Medida: unidade

Metas Físicas

2006	2007	2008	2009	Total
2	2	2	2	8

*

Ação 002.04 - Reforma/Ampliação da Câmara Municipal

Tipo de Ação: Projeto

Produto: Câmara Reformada e/ou Ampliada

Unidade de Medida: unidade

Metas Físicas

2006	2007	2008	2009	Total
1	0	1	0	2

*

Ação 002.05 - Desenvolvimento do do Controle Interno

Tipo de Ação: Atividade

Produto: Apoio Administrativo

Unidade de Medida: unidade

Metas Físicas

2006	2007	2008	2009	Total
1	1	1	1	4

Programa 003 - Qualidade Total em Educação

Tipo de Programa 1 - Finalístico

Justificativa: Qualidade no atendimento educacional aquém do desejado e conseqüentemente possibilidade de melhores condições educacionais.

Objetivo: Melhorar a qualidade do serviço público municipal educacional ofertado, tornando-o mais organizado, ágil e seguro. Minimizar o excesso de tempo despendido nos serviços educacionais por falta de transporte adequado em tempo certo. Adquirir novos equipamentos para o setor.

Público-Alvo: População tocantinense atendida nas escolas municipais.

Unidade responsável: Departamento de Educação e Cultura

Indicador: Baixa proficiência nas avaliações externas (SIMAVE)

Ações

- 003.01. Convênio com UFOP para Formação de Profissionais
 - 003.02. Informatização do Departamento de Educação.
 - 003.03. Capacitação de Secretarias Escolares
 - 003.04. Aquisição de Equipamentos para o Depto de Educação
 - 003.05. Aquisição de Veículo p/ o Departamento de Educação
-

Ação 003.01 - Convênio com UFOP para Formação de Profissionais

Tipo de Ação: Atividade

Produto: Profissional Capacitado

Unidade de Medida: unidade

Metas Físicas

2006	2007	2008	2009	Total
0	37	* 0	0	37

Ação 003.02 - Informatização do Departamento de Educação.

Tipo de Ação: Projeto

Produto: Departamento de Educação Informatizado

Unidade de Medida: unidade

Metas Físicas

2006	2007	2008	2009	Total
1	0	0	0	1

Ação 003.03 - Capacitação de Secretarias Escolares

Tipo de Ação: Atividade

Produto: Secretária Capacitada

Unidade de Medida: unidade

Metas Físicas

2006	2007	2008	2009	Total
3	0	0	0	3

Ação 003.04 - Aquisição de Equipamentos para o Depto de Educação

Tipo de Ação: Projeto

Produto: Depto. de Educação Equipado

Unidade de Medida: unidade

Metas Físicas

2006	2007	2008	2009	Total
0	1	1	1	3

Ação 003.05 - Aquisição de Veículo p/ o Departamento de Educação

Tipo de Ação: Projeto

Produto: Veículo Adquirido

Unidade de Medida: unidade

Metas Físicas

2006	2007	2008	2009	Total
0	0	1	0	1

Programa 004 - Educando e Fazendo um Tocantins Melhor

Tipo de Programa 1 - Finalístico

Justificativa: A necessidade de oferecer ao magistério municipal condições dignas de sobrevivência e aos alunos a infra-estrutura necessária à aprendizagem, despendendo, para isso, recursos indispensáveis.

Objetivo: Educar com responsabilidade otimizando os escassos recursos.

Público-Alvo: Pais, alunos e servidores da rede municipal de Tocantins.

Unidade responsável: Departamento de Educação e Cultura

Indicador: As reais condições educ. da rede mun. explicitadas em avaliações e pesquisas

Ações

- 004.01. Constr. Reforma de Rede Física do Ens.Fundamental
 - 004.02. Aquis. de Terreno p/ Contr. Escola do Fundamental
 - 004.03. Elaboração do Plano de Carreira do Magistério
 - 004.04. Renovação e Aquis. de Frota do Transporte Escolar
 - 004.05. Constr. Reforma da Rede Física do Ensino Infantil
 - 004.06. Cursos de Suplência e Aprendizagem (EJA)
 - 004.07. Desenvolvimento das Atividades da Creche
 - 004.08. Desenvolvimento das Atividades da Pré-Escola
 - 004.09. Distribuição e Enriquecimento da Merenda Escolar
 - 004.10. Desenvolvimento do Transporte Escolar
 - 004.11. Capacitação de Profissionais da Educação
 - 004.12. Desenvolvimento do Ensino Fundamental
-

Ação 004.01 - Constr. Reforma de Rede Física do Ens.Fundamental

*

Tipo de Ação: Projeto

Produto: Rede Física Adequada

Unidade de Medida: unidade

Metas Físicas

2006	2007	2008	2009	Total
4	4	4	4	16
		*		

Ação 004.02 - Aquis. de Terreno p/ Contr. Escola do Fundamental

Tipo de Ação: Projeto

Produto: Terreno Adquirido

*

Unidade de Medida: unidade

Metas Físicas

2006	2007	2008	2009	Total
1	0	0	0	1

*

Ação 004.03 - Elaboração do Plano de Carreira do Magistério

Tipo de Ação: Projeto

Produto: Consultoria Contratada

Unidade de Medida: unidade

Metas Físicas

2006	2007	2008	2009	Total
1	0	0	0	1

Ação 004.04 - Renovação e Aquis. de Frota do Transporte Escolar

Tipo de Ação: Projeto

Produto: Veículo Adquirido

Unidade de Medida: unidade

Metas Físicas

2006	2007	2008	2009	Total
1	1	0	0	2

Ação 004.05 - Constr. Reforma da Rede Física do Ensino Infantil

Tipo de Ação: Projeto

Produto: Rede Física Adequada

Unidade de Medida: unidade

Metas Físicas

*

2006	2007	2008	2009	Total
3	3	3	3	12

Ação 004.06 - Cursos de Suplência e Aprendizagem (EJA)

Tipo de Ação: Atividade

Produto: Jovem ou Adulto Alfabetizado.

Unidade de Medida: unidade

Metas Físicas

*

2006	2007	2008	2009	Total
40	40	40	40	160

Ação 004.07 - Desenvolvimento das Atividades da Creche

Tipo de Ação: Atividade

Produto: Aluno Matriculado

Unidade de Medida: unidade

Metas Físicas

2006	2007	2008	2009	Total
155	155	* 155	155	620

Ação 004.08 - Desenvolvimento das Atividades da Pré-Escola

Tipo de Ação: Atividade

Produto: Aluno Matriculado

Unidade de Medida: unidade

Metas Físicas

2006	2007	2008	2009	Total
320	320	320	320	1.280

Ação 004.09 - Distribuição e Enriquecimento da Merenda Escolar

Tipo de Ação: Atividade

Produto: Escola Abastecida

Unidade de Medida: unidade

Metas Físicas

2006	2007	2008	2009	Total
7	7	7	7	28

Ação 004.10 - Desenvolvimento do Transporte Escolar

Tipo de Ação: Atividade

Produto: Aluno Transportado

Unidade de Medida: unidade

Metas Físicas

2006	2007	2008	2009	Total
540	540	540	540	2.160

Ação 004.11 - Capacitação de Profissionais da Educação

Tipo de Ação: Atividade

Produto: Profissional Capacitado

Unidade de Medida: unidade

Metas Físicas

2006	2007	2008	2009	Total
20	55	20	55	150

Ação 004.12 - Desenvolvimento do Ensino Fundamental

Tipo de Ação: Atividade

Produto: Aluno Matriculado

Unidade de Medida: unidade

Metas Físicas

2006	2007	* 2008	2009	Total
727	727	727	727	2.908

Programa 005 - Cultura, Desporto e Vida

Tipo de Programa 1 - Finalístico

Justificativa: É dever do Poder Público Municipal a promoção de atividades de lazer e no âmbito cultural e desportivo, visando o bem estar da população local, minimizando problemas de estresse e consumo de substâncias nocivas a saúde.

Objetivo: Desenvolver atividades de lazer, cultura e desporto, proporcionando bem estar na população tocantinense.

Público-Alvo: População Tocantinense

Unidade responsável: Departamento de Educação e Cultura

Indicador: A falta de promoção de atividades culturais evidenciadas pelo clamor popular.

Ações

- 005.01. Promoção de Eventos Tocantinenses
 - 005.02. Desenvolvimento da Biblioteca Municipal
 - 005.03. Apoio a Entidades da Área Cultural
 - 005.04. Desenvolvimento da Banda de Música do Município
 - 005.05. Manutenção das Torres Repetidoras de Sinais de TV
 - 005.06. Conservação do Patrimônio Histórico Cultural
 - 005.07. Apoio ao Desporto Amador
 - 005.08. Melhorias na Quadra Poliesportiva do Município
 - 005.09. Construção de Quadra Poliesportiva
 - 005.10. Construção de Área de Lazer e Eventos
 - 005.11. Construção e Reforma de Campos de Futebol
-

Ação 005.01 - Promoção de Eventos Tocantinenses

Tipo de Ação: Atividade

Produto: Evento Promovido

Unidade de Medida: unidade

Metas Físicas

2006	2007	2008	2009	Total
10	10	10	10	40
		*		

Ação 005.02 - Desenvolvimento da Biblioteca Municipal

Tipo de Ação: Atividade

Produto: Biblioteca Municipal Mantida

Unidade de Medida: unidade

Metas Físicas

2006	2007	2008	2009	Total
1	1	1	1	4

Ação 005.03 - Apoio a Entidades da Área Cultural

Tipo de Ação: Atividade

Produto: Subvenção Concedida

Unidade de Medida: unidade

Metas Físicas

2006	2007	2008	2009	Total
1	1	1	1	4

Ação 005.04 - Desenvolvimento da Banda de Música do Município

Tipo de Ação: Atividade

Produto: Banda de Música Mantida

Unidade de Medida: unidade

Metas Físicas

2006	2007	2008	2009	Total
1	1	1	1	4

Ação 005.05 - Manutenção das Torres Repetidoras de Sinais de TV

Tipo de Ação: Atividade

Produto: Torre Repetidora Mantida

Unidade de Medida: unidade

Metas Físicas

2006	2007	2008	2009	Total
5	5	5	5	20

Ação 005.06 - Conservação do Patrimônio Histórico Cultural

Tipo de Ação: Atividade

Produto: Patrimônio Histórico Conservado

Unidade de Medida: unidade

Metas Físicas

2006	2007	2008	2009	Total
3	2	10	10	25

Ação 005.07 - Apoio ao Desporto Amador *

Tipo de Ação: Atividade

Produto: Desporto Amador Apoiado e Mantido

Unidade de Medida: unidade

Metas Físicas

2006	2007	2008	2009	Total
1	1	* 1	1	4

Ação 005.08 - Melhorias na Quadra Poliesportiva do Município

Tipo de Ação: Atividade

Produto: Quadra Poliesportiva Mantida

Unidade de Medida: unidade

Metas Físicas

2006	2007	2008	2009	Total
1	2	2	2	7

Ação 005.09 - Construção de Quadra Poliesportiva

Tipo de Ação: Projeto

Produto: Quadra Poliesportiva Construída

Unidade de Medida: unidade

Metas Físicas

2006	2007	2008	2009	Total
1	1	0	0	2

Ação 005.10 - Construção de Área de Lazer e Eventos

Tipo de Ação: Projeto

Produto: Área de Lazer e Eventos Construída

Unidade de Medida: unidade

Metas Físicas

2006	2007	2008	2009	Total
1	1	1	1	4

Ação 005.11 - Construção e Reforma de Campos de Futebol

Tipo de Ação: Projeto

Produto: Campo de Futebol Construído ou Reformado

Unidade de Medida: unidade

Metas Físicas

2006	2007	2008	2009	Total
3	3	3	3	12

Programa 006 - "Tocantins Saudável"

Tipo de Programa 1 - Finalístico

Justificativa: A saúde de uma população deve ser colocada como um bem indispensável e fundamental para o desenvolvimento das outras atividades que complementem o bem estar e a qualidade de vida desta população. A resolubilidade e a qualidade do serviço devem ser características primordiais no serviço a ser prestado no município. Com esta perspectiva buscamos que o sistema cumpra os princípios fundamentais de equidade, universalização, hierarquização, resultando em um município completo do ponto de vista da saúde, podendo desfrutar dos benefícios de uma boa qualidade de

Objetivo: Dar acesso aos habitantes do município aos serviços de saúde, a fim de proporcionar uma melhor qualidade de vida.

Público-Alvo: Habitantes do município de Tocantins

Unidade responsável: Departamento de Saúde

Indicador: Índice de satisfação do usuário do sistema de saúde SUS

Ações

- 006.01. Aquisição de Medicamentos
 - 006.02. Ampliação e Reforma da Unidade Básica de Saúde
 - 006.03. Aquisição de Equipamentos e Mobiliário p/ a Saúde
 - 006.04. Aquisição de Veículo para a saúde
 - 006.05. Capacitação de Profissionais de Saúde
 - 006.06. Desenvolvimento do PSF/PACS/SAÚDE BUCAL
 - 006.07. Apoio ao Tratamento Especializado
 - 006.08. Aquisição de Terreno p/ Unidade de Saúde
 - 006.09. Desenvolvimento da Atenção Básica de Saúde
 - 006.10. Desenvolvimento do Controle Epidemiológico
 - 006.11. Desenvolvimento da Vigilância Sanitária
-

Ação 006.01 - Aquisição de Medicamentos *

Tipo de Ação: Atividade

Produto: Nº de Itens Mantidos na Lista Básica

Unidade de Medida: unidade

Metas Físicas

2006	2007	2008	2009	Total
120	120	* 120	120	480

Ação 006.02 - Ampliação e Reforma da Unidade Básica de Saúde

Tipo de Ação: Projeto

Produto: UBS Ampliada ou Reformada *

Unidade de Medida: metro quadrado

Metas Físicas

2006	2007	2008	2009	Total
240	240	0	0	480

Ação 006.03 - Aquisição de Equipamentos e Mobiliário p/ a Saúde

Tipo de Ação: Projeto

Produto: Móvel ou Equipamento Adquirido

Unidade de Medida: unidade

Metas Físicas

2006	2007	2008	2009	Total
25	15	15	15	70

Ação 006.04 - Aquisição de Veículo para a saúde

Tipo de Ação: Projeto

Produto: Veículo Adquirido

Unidade de Medida: unidade

Metas Físicas

2006	2007	2008	2009	Total
1	1	0	0	2

Ação 006.05 - Capacitação de Profissionais de Saúde

Tipo de Ação: Atividade

Produto: Pessoal Capacitado

Unidade de Medida: unidade

Metas Físicas

2006	2007	2008	2009	Total
22	10	10	0	42

Ação 006.06 - Desenvolvimento do PSF/PACS/SAÚDE BUCAL

Tipo de Ação: Atividade

Produto: Equipe Ativa

Unidade de Medida: unidade

Metas Físicas

2006	2007	2008	2009	Total
5	5	* 5	5	20

Ação 006.07 - Apoio ao Tratamento Especializado *

Tipo de Ação: Atividade

Produto: Tratamento Especializado Mantido

Unidade de Medida: unidade

Metas Físicas

2006	2007	2008	2009	Total
1	1	1	1	4

Ação 006.08 - Aquisição de Terreno p/ Unidade de Saúde

Tipo de Ação: Projeto

Produto: Terreno Adquirido

Unidade de Medida: unidade

Metas Físicas

2006	2007	2008	2009	Total
1	0	0	0	1

Ação 006.09 - Desenvolvimento da Atenção Básica de Saúde

Tipo de Ação: Atividade

Produto: Paciente Atendido

Unidade de Medida: unidade

Metas Físicas

2006	2007	2008	2009	Total
36.000	36.000	36.000	36.000	144.000

Ação 006.10 - Desenvolvimento do Controle Epidemiológico

Tipo de Ação: Atividade

Produto: Controle Mantido

Unidade de Medida: unidade

Metas Físicas

2006	2007	2008	2009	Total
1	1	1	1	4

Ação 006.11 - Desenvolvimento da Vigilância Sanitária

Tipo de Ação: Atividade

Produto: Inspeção Realizada

Unidade de Medida: unidade

Metas Físicas

2006	2007	2008	2009	Total
120	120	120	120	480

Programa 007 - Proteção Social Básica

Tipo de Programa 1 - Finalístico

Justificativa: Atendimento ao que estabelece o art. 18 da Lei 8.742, de 07 de dezembro de 1993 - Lei Orgânica da Assistência Social e na NOB/2005, que implanta o Sistema Único da Assistência Social.

Objetivo: Promover a redução das situações de vulnerabilidade social e prevenir as situações que indicam risco potencial decorrentes da pobreza, privação (ausência de renda, precário ou não acesso aos serviços públicos, dentre outros) e, ou, fragilização e vínculos afetivos relacionais e de pertencimento social (discriminação etárias, étnicas, de gênero ou por deficiências, entre outras), na perspectiva da prevenção esuperação das desigualdades sociais.

Público-Alvo: Famílias em situação de vulnerabilidade e/ou risco social

Unidade responsável: Departamento de Assistência e Previdência

Indicador: Taxa de atendimento às Famílias

Ações

- 007.01. Centro de Referência da Assistência Social - CRAS
 - 007.02. Programa de Atenção Integral às Famílias
 - 007.03. Geração de Emprego e Renda
 - 007.04. Socialização dos Idosos
 - 007.05. Atendimento à Criança e ao Adolescente
 - 007.06. Fortalecimento da Rede de Proteção Social
 - 007.07. Gestão Institucional do Bolsa Família e do BPC
 - 007.08. Benefícios Eventuais e Emergenciais
 - 007.09. Programa de Combate à Carência Nutricional
 - 007.10. Aquisição de Equipamentos para o CRAS
-

Ação 007.01 - Centro de Referência da Assistência Social - CRAS

Tipo de Ação: Atividade

Produto: Centro Implementado

Unidade de Medida: unidade

Metas Físicas

2006	2007	2008	2009	Total
1	1	1	1	4

Ação 007.02 - Programa de Atenção Integral às Famílias

Tipo de Ação: Atividade

Produto: Família Assistida

Unidade de Medida: unidade

Metas Físicas

2006	2007	2008	2009	Total
1.000	1.200	1.500	1.500	5.200

Ação 007.03 - Geração de Emprego e Renda

Tipo de Ação: Atividade

Produto: Grupo de Trabalho e/ou Cooperativa Criado*

Unidade de Medida: unidade

Metas Físicas

2006	2007	2008	2009	Total
2	3	4	4	13

Ação 007.04 - Socialização dos Idosos

Tipo de Ação: Atividade

Produto: Idoso Assistido

Unidade de Medida: unidade

Metas Físicas

2006	2007	2008	2009	Total
40	50	60	70	220

Ação 007.05 - Atendimento à Criança e ao Adolescente

Tipo de Ação: Atividade

Produto: Criança e/ou Adolescente assistido

Unidade de Medida: unidade

Metas Físicas

2006	2007	2008	2009	Total
60	100	150	200	510

Ação 007.06 - Fortalecimento da Rede de Proteção Social

Tipo de Ação: Atividade

Produto: Entidade Subvencionada/Apoiada

Unidade de Medida: unidade

Metas Físicas

2006	2007	2008	2009	Total
6	8	10	12	36

Ação 007.07 - Gestão Institucional do Bolsa Família e do BPC

Tipo de Ação: Atividade

Produto: Profissional Contratado

Unidade de Medida: unidade

Metas Físicas

2006	2007	2008	2009	Total
2	0	0	2	4

Ação 007.08 - Benefícios Eventuais e Emergenciais

Tipo de Ação: Atividade

Produto: Benefício Concedido

Unidade de Medida: unidade

Metas Físicas

2006	2007	2008	2009	Total
380	380	380	380	1.520

Ação 007.09 - Programa de Combate à Carência Nutricional

Tipo de Ação: Atividade

Produto: Paciente Atendido

Unidade de Medida: unidade

Metas Físicas

2006	2007	2008	2009	Total
2.400	2.400	2.400	2.400	9.600

Ação 007.10 - Aquisição de Equipamentos para o CRAS

Tipo de Ação: Projeto

Produto: Equipamentos Adquiridos

Unidade de Medida: unidade

Metas Físicas

2006	2007	2008	2009	Total
3	3	3	3	12

Programa 008 - Proteção Social Especial

Tipo de Programa 1 - Finalístico

Justificativa: Atendimento ao que estabelece o art.18 da Lei nº 8.742, de 07 de dezembro de 1993 - Lei Orgânica da Assistência Social e na NOB/2005, que implanta o Sistema Único da Assistência Social.

Objetivo: Promover a redução das situações de risco pessoal e social em decorrência de abandono, maus tratos físico e, ou, psíquicos, abuso sexual, uso de substâncias psicoativas, situação de trabalho infantil, situação de rua, entre outros, que caracterizam o fenômeno da exclusão social dos indivíduos e famílias que tiveram seus direitos violados, visando a orientação, o convívio e o resgate de vínculos familiares e comunitários.

Público-Alvo: Pessoas em situação de risco pessoal/social decorrentes da violação de direitos

Unidade responsável: Departamento de Assistência Social

Indicador: Taxa de Atendimento

Ações

008.01. Consórcio Inter.de Desenv.das Políticas de Assist.

008.02. Atendimento ao Portador de Necessidades Especiais

008.03. Atendimento à Criança e ao Adolescente

008.04. Atendimento ao Idoso

Ação 008.01 - Consórcio Inter.de Desenv.das Políticas de Assist.

Tipo de Ação: Atividade

Produto: Consórcio Implementado

Unidade de Medida: unidade

Metas Físicas

2006	2007	2008	2009	Total
0	1	1	1	3

Ação 008.02 - Atendimento ao Portador de Necessidades Especiais

Tipo de Ação: Atividade

Produto: Convênio Realizado

Unidade de Medida: unidade

Metas Físicas

2006	2007	2008	2009	Total
1	1	1	1	4

Ação 008.03 - Atendimento à Criança e ao Adolescente

Tipo de Ação: Atividade

Produto: Convênio Realizado

Unidade de Medida: unidade

Metas Físicas

2006	2007	2008	2009	Total
1	1	1	1	4

Ação 008.04 - Atendimento ao Idoso

Tipo de Ação: Atividade

Produto: Convênio Realizado

Unidade de Medida: unidade

Metas Físicas

2006	2007	2008	2009	Total
1	1	1	1	4

Programa 009 - Gestão do Sistema Único da Assistência Social

Tipo de Programa 1 - Finalístico

Justificativa: Necessidade de constituir um centro de custos administrativos dos programas, agregando as despesas que não são passíveis de apropriação em ações finalísticas do próprio programa.

Objetivo: Viabilizar a gestão do Sistema Único da Assistência Social, com a capacitação de atores da Política de Assistência Social para o SUAS, o funcionamento dos Conselhos Municipais e o desenvolvimento de estudos e pesquisas sobre a Política da Assistência Social, que venha garantir um atendimento adequado, bem como, seu monitoramento, avaliação e controle.

Público-Alvo: Atores envolvidos, gestores, técnicos, conselheiros, prestadores de serviços.

Unidade responsável: Departamento de Assistência Social

Indicador: (programa de apoio administrativo)

Ações

009.01. Despesas de Capital

009.02. Despesas Correntes

Ação 009.01 - Despesas de Capital

Tipo de Ação: Atividade

Produto:

Unidade de Medida:

Metas Físicas

2006	2007	2008	2009	Total
0	0	0	0	0

Ação 009.02 - Despesas Correntes

Tipo de Ação: Atividade

Produto:

Unidade de Medida:

Metas Físicas

2006	2007	2008	2009	Total
0	0	0	0	0

Programa 010 - Política de Infra-Estrutura Urbana e Desenvolvimento

Tipo de Programa 1 - Finalístico

Justificativa: O constante crescimento da população do município faz necessário o investimento em obras públicas e serviços que atendam aos anseios da comunidade. Assim, a demanda e obras e a ampliação dos serviços públicos são inevitáveis, principalmente após a instalação do Aeroporto Regional da Zona da Mata nesta localidade.

Objetivo: Melhorar a qualidade de vida do cidadão através de obras e serviços que possam oferecer conforto, segurança, moradia e infra-estrutura urbana e rural.

Público-Alvo: Toda comunidade do município

Unidade responsável: Departamento de Obras e Serviços Urbanos

Indicador: Índice de crescimento da população

Ações

- 010.01. Aquis. de Materiais p/ Fábrica de Pré-Moldados
 - 010.02. Construção e Reformas em Habitações Urbanas
 - 010.03. Desenvolvimento da Limpeza Pública
 - 010.04. Ampliação do Cemitério Municipal
 - 010.05. Desenvolvimento do Cemitério Municipal
 - 010.06. Ampliação da Rede de Iluminação Pública
 - 010.07. Revitalização de Parques e Jardins
 - 010.08. Pavimentação e Calçamento de Vias Urbanas
 - 010.09. Desenvolvimento de Atividades em Vias Urbanas
 - 010.10. Ampliação da Rede de Abast de agua e esgoto
 - 010.11. Captação e Escoamento de Águas Pluviais
 - 010.12. Captação, Tratamento e Distribuição de Água
 - 010.13. Desenvolvimento do Sistema de Esgoto
 - 010.14. Contribuições ao Programa FUNDOMAQ
 - 010.15. Canalização de Córregos por Galeria Aberta
 - 010.16. Aquisição de Terreno p/ Distrito Industrial
 - 010.17. Aquisição de Veículo p/ Obras e Serv. Urbanos
-

Ação 010.01 - Aquis. de Materiais p/ Fábrica de Pré-Moldados

Tipo de Ação: Atividade

Produto: Fábrica Abastecida

Unidade de Medida: unidade

Metas Físicas

2006	2007	2008	2009	Total
1	1	1	1	4
		*		

Ação 010.02 - Construção e Reformas em Habitações Urbanas

Tipo de Ação: Projeto

Produto: Habitação Construída ou reformada

Unidade de Medida: unidade

Metas Físicas

2006	2007	2008	2009	Total
3	5	7	10	25

Ação 010.03 - Desenvolvimento da Limpeza Pública

Tipo de Ação: Atividade

Produto: Via Urbana Limpa

Unidade de Medida: unidade

Metas Físicas

2006	2007	2008	2009	Total
70	70	70	70	280

Ação 010.04 - Ampliação do Cemitério Municipal

Tipo de Ação: Projeto

Produto: Cemitério Ampliado

Unidade de Medida: unidade

Metas Físicas

2006	2007	2008	2009	Total
1	0	0	0	1

Ação 010.05 - Desenvolvimento do Cemitério Municipal

Tipo de Ação: Atividade

Produto: Cemitério Mantido

Unidade de Medida: unidade

Metas Físicas

2006	2007	2008	2009	Total
1	1	1	1	4

Ação 010.06 - Ampliação da Rede de Iluminação Pública

Tipo de Ação: Projeto

Produto: Poste Instalado

Unidade de Medida: unidade

Metas Físicas

2006	2007	2008	2009	Total
7	7	7	7	28

Ação 010.07 - Revitalização de Parques e Jardins *

Tipo de Ação: Atividade

Produto: Parque ou Jardim Revitalizado

Unidade de Medida: unidade

Metas Físicas

2006	2007	2008	2009	Total
3	3	* 3	3	12

Ação 010.08 - Pavimentação e Calçamento de Vias Urbanas

Tipo de Ação: Projeto

Produto: Via Urbana Pavimentada e/ou Calçada

Unidade de Medida: metro quadrado

Metas Físicas

2006	2007	2008	2009	Total
11.000	11.000	11.000	11.000	44.000

Ação 010.09 - Desenvolvimento de Atividades em Vias Urbanas

Tipo de Ação: Atividade

Produto: Via Urbana Mantida

Unidade de Medida: unidade

Metas Físicas

2006	2007	2008	2009	Total
70	70	70	70	280

Ação 010.10 - Ampliação da Rede de Abast de agua e esgoto

Tipo de Ação: Projeto

Produto: Rede Ampliada

Unidade de Medida: metro linear

Metas Físicas

2006	2007	2008	2009	Total
300	300	300	300	1.200

Ação 010.11 - Captação e Escoamento de Águas Pluviais

Tipo de Ação: Projeto

Produto: Água Pluvial Captada e Escoada

Unidade de Medida: metro linear

Metas Físicas

2006	2007	2008	2009	Total
3.000	3.000	3.000	3.000	12.000

Ação 010.12 - Captação, Tratamento e Distribuição de Água

Tipo de Ação: Atividade

Produto: Água Captada, Tratada e Distribuída

Unidade de Medida: metro cúbico/s

Metas Físicas

2006	2007	2008	2009	Total
40	40	40	40	160

Ação 010.13 - Desenvolvimento do Sistema de Esgoto

Tipo de Ação: Atividade

Produto: Sistema Mantido

Unidade de Medida: unidade

Metas Físicas

2006	2007	2008	2009	Total
1	1	1	1	4

Ação 010.14 - Contribuições ao Programa FUNDOMAQ

Tipo de Ação: Projeto

Produto: Veículo Adquirido

Unidade de Medida: unidade

Metas Físicas

2006	2007	2008	2009	Total
1	1	0	0	2

Ação 010.15 - Canalização de Córregos por Galeria Aberta

Tipo de Ação: Projeto

Produto: Córrego Canalizado

Unidade de Medida: unidade

Metas Físicas

2006	2007	2008	2009	Total
1	1	0	0	2

Ação 010.16 - Aquisição de Terreno p/ Distrito Industrial

Tipo de Ação: Projeto

Produto: Terreno Adquirido

Unidade de Medida: unidade

Metas Físicas

2006	2007	2008	2009	Total
0	1	0	0	1

Ação 010.17 - Aquisição de Veículo p/ Obras e Serv. Urbanos

Tipo de Ação: Projeto

Produto: Veículo Adquirido *

Unidade de Medida: unidade

Metas Físicas

2006	2007	2008	2009	Total
0	0	1	1	2

Programa 011 - Controle da Poluição Ambiental

Tipo de Programa 1 - Finalístico

Justificativa: Através de ações educativas, o Poder Público deve desenvolver a consciência da população para a importância de manter limpos vias e locais públicos, preservar rios e nascentes e melhorar as condições do meio ambiente de forma geral.

Objetivo: Estimular a conscientização ambiental, fazer com que a cidade fique mais agradável (sem poluição), proteger rios e nascentes.

Público-Alvo: Comunidade em Geral

Unidade responsável: Departamento de Obras e Serviços Urbanos

Indicador: Concentração de lixo em locais públicos.

Ações

011.01. Construção da Usina de Reciclagem de Lixo

011.02. Continuação das Obras do Aterro Sanitário

011.03. Implementação do Horto Florestal

011.04. Revitalização do Rio Paraopeba

Ação 011.01 - Construção da Usina de Reciclagem de Lixo

Tipo de Ação: Projeto

Produto: Usina Construída

Unidade de Medida: unidade

Metas Físicas

2006	2007	* 2008	2009	Total
0	0	0	1	1

Ação 011.02 - Continuação das Obras do Aterro Sanitário

Tipo de Ação: Projeto

Produto: Aterro Sanitário Construído

Unidade de Medida: unidade

Metas Físicas

2006	2007	2008	2009	Total
1	0	0	0	1

Ação 011.03 - Implementação do Horto Florestal

Tipo de Ação: Atividade

Produto: Horto Florestal Implementado

Unidade de Medida: unidade

Metas Físicas

2006	2007	2008	2009	Total
1	1	1	1	4

Ação 011.04 - Revitalização do Rio Paraopeba

Tipo de Ação: Projeto

Produto: Rio Revitalizado

Unidade de Medida: unidade

Metas Físicas

2006	2007	2008	2009	Total
0	1	0	0	1

Programa 012 - Apoio à Agricultura e Pecuária

Tipo de Programa 1 - Finalístico

Justificativa: Compete ao Poder Público Municipal a orientação para adoção de novos processos de produção e para utilização de crédito e incentivos, com fim de melhoramento do setor, aumento da produção e/ou produtividade.

Objetivo: Oferecer condições de desenvolvimento e extensão do setor agropecuário.

Público-Alvo: Produtor Rural

Unidade responsável: Assessoria de Governo

Indicador: Índice de Produção Rural

Ações

012.01. Apoio Técnico ao Produtor Rural

012.02. Assistência ao Produtor Rural

012.03. Equipamentos e Mat. Permanentes p/ Agropecuária

012.04. Construção do Matadouro Municipal

012.05. Aquisição de Trator e Implementos Agrícolas

Ação 012.01 - Apoio Técnico ao Produtor Rural

Tipo de Ação: Atividade

Produto: Contribuição Realizada

Unidade de Medida: unidade

Metas Físicas

*

2006	2007	2008	2009	Total
1	1	1	1	4

Ação 012.02 - Assistência ao Produtor Rural

Tipo de Ação: Atividade

*

Produto: Produtor Rural Assistido

Unidade de Medida: unidade

Metas Físicas

2006	2007	2008	2009	Total
1.100	1.110	1.115	1.120	4.445
		*		

Ação 012.03 - Equipamentos e Mat. Permanentes p/ Agropecuária

Tipo de Ação: Projeto

Produto: Equipamento Adquirido

Unidade de Medida: unidade

Metas Físicas

2006	2007	2008	2009	Total
1	1	1	1	4

Ação 012.04 - Construção do Matadouro Municipal

Tipo de Ação: Projeto

Produto: Matadouro Construído

Unidade de Medida: unidade

Metas Físicas

2006	2007	2008	2009	Total
0	0	0	1	1

Ação 012.05 - Aquisição de Trator e Implementos Agrícolas

Tipo de Ação: Projeto

Produto: Trator ou Implemento Adquirido

Unidade de Medida: unidade

Metas Físicas

2006	2007	2008	2009	Total
0	0	0	2	2

Programa 013 - Conservação de Rodovias e Estradas Vicinais

Tipo de Programa 1 - Finalístico

Justificativa: Cabe ao Poder Público Municipal melhorar as condições de tráfego nas estradas vicinais, viabilizando o escoamento da produção agropecuária.

Objetivo: Melhorar as condições atuais das estradas vicinais.

Público-Alvo: População do Município

Unidade responsável: Departamento de Obras e Serviços Urbanos

Indicador: Km recuperado

Ações

013.01. Encascalhamento de Estradas

013.02. Construção e Recuperação de Pontes

013.03. Aquisição de Veículo p/ Conservação de Estradas

013.04. Desenvolvimento das Estradas Vicinais

Ação 013.01 - Encascalhamento de Estradas

Tipo de Ação: Projeto

Produto: Estrada Encascalhada

Unidade de Medida: km

Metas Físicas

2006	2007	2008	2009	Total
7	7	0	0	14

Ação 013.02 - Construção e Recuperação de Pontes

Tipo de Ação: Projeto

Produto: Ponte Construída ou Recuperada

Unidade de Medida: unidade

Metas Físicas

2006	2007	2008	2009	Total
1	1	1	1	4

Ação 013.03 - Aquisição de Veículo p/ Conservação de Estradas

Tipo de Ação: Projeto

Produto: Veículo Adquirido

Unidade de Medida: unidade

Metas Físicas

2006	2007	2008	2009	Total
0	1	1	0	2

Ação 013.04 - Desenvolvimento das Estradas Vicinais

Tipo de Ação: Atividade

Produto: Estrada Vicinal Mantida

Unidade de Medida: unidade

Metas Físicas

2006	2007	2008	2009	Total
10	10	10	10	40
		*		

Órgao	Programa	Ação
-------	----------	------

Câmara Municipal de Tocantins

2 - Ação Legislativa

- Aquis. de Equip., Móveis, Utensílios e Veículo
- Manut. das Atividades do Setor
- Manut. do Controle Interno
- Manutenção das Ativ.do Setor
- Obras e Instalações
- Processo Legislativo

Prefeitura Municipal de Tocantins

1 - Gestão Administrativa

- Aquisição de Equipamentos p/ Administração
- Aquisição de Equipamentos p/ Assessoria do Governo
- Aquisição de Equipamentos p/ Polícia Civil
- Aquisição de Equipamentos p/ Polícia Militar
- Aquisição de Equipos p/ Departamento de Fazenda
- Aquisição de Imóvel - Finalidade Pública
- Aquisição de Veículo p/ Assessoria de Governo
- Construção e Reforma de Prédios Públicos
- Contratação de Assessoria
- Contribuições ao Pasep
- Convênio com a Polícia Civil
- Convênio com a Polícia Militar
- Convênio com o IMA
- Gestão Adm. do Departamento da Fazenda
- Gestão Adm. do Departamento de Administração
- Gestão Administrativa da Saúde
- Gestão Administrativa do Departamento de Obras
- Gestão da Assessoria do Governo
- Gestão do Setor de Arrecadação
- Jornais, Revistas e Periódicos
- Pagamento da Previdência Básica
- Pagamento de Agentes Políticos
- Pagamento de Previdência Básica da Saúde
- Pagamento de Sentenças Judiciárias
- Parcelamento do FAPSEM
- Parcelamento do FGTS
- Parcelamento do INSS
- Parcelamento do Pró Moradia

Órgão	Programa	Ação
		Desenvolvimento da Vigilância Sanitária
		Desenvolvimento das Ações da Atenção Básica
		Desenvolvimento do Controle Epidemiológico
		Desenvolvimento do PSF, PCAS e PSB
	7 - Proteção Social Básica	Aquisição de Equipamentos p/ CRAS
		Atendimento à Criança e Adolescente
		Benefícios Eventuais e Emergenciais
		Bolsa Família e Benefícios de Prestação Continuada
		Combate à Carência Nutricional - SISVAN
		Fortalecimento da Rede de Proteção Social
		Implementação do CRAS
		Manut. Convênios Entidades Cadastradas no C.M.A.S.
		Programa de Emprego e Geração de Renda
		Socialização dos Idosos
	8 - Proteção Social Especial	Consórcio Interm. Desenv. Políticas Assistenciais
	9 - Gestão do Sistema Único da Assistência Social	Desenvolvimento do Conselho de Assistência Social
		Desenvolvimento do Conselho Tutelar
		Desenvolvimento do Departamento de Ação Social
	10 - Política de Infra-Estrutura Urb. e Desenvolvimento	Ampliação da Rede de Abast. de Água e Esgoto
		Ampliação da Rede de Iluminação Pública
		Ampliação do Cemitério
		Aquis. de Materiais p/ Fabricação de Pré Moldados
		Calçamento e Pavimentação de Vias Urbanas
		Canalização de Córregos por Galeria Aberta
		Captação e Escoamento de Águas Pluviais
		Captação, Tratamento e Distribuição de Água
		Construções e Reformas de Habitações Urbanas
		Desenvolvimento da Limpeza Pública
		Desenvolvimento das Atividades do Cemitério
		Desenvolvimento de Vias Urbanas
		Desenvolvimento do Sistema de Esgoto
		Revitalização de Parques e Jardins
	11 - Controle de Poluição Ambiental	Continuação das Obras do Aterro Sanitário
		Implementação do Horto Florestal

Órgão	Programa	Ação
	12 - Apoio à Agricultura e Pecuária	Aquisição de Equipto. Mat. Perm. p/ Agropecuária
		Assistência ao Produtor Rural
		Convênio com a EMATER
	13 - Conservação de Rodovias e Estrada Vicinais	Aquis de Equip p/ Serviços de Estradas Vicinais
		Construção e Recuperação de Pontes
		Contribuição ao Programa FUNDOMAQ
		Desenvolvimento das Estradas Vicinais
		Encascalhamento de Estradas Vicinais
	Fundo de Previdência - FAPSEM	
	1 - Gestão Administrativa	Aquisição de Equipamentos
		Gestão Administrativa do FAPSEM
		Pagamento da Previdência Básica
		Serviço de Consultoria Previdenciária
	99 - Reserva de Contingencia	Superávit do FAPSEM
